

Digital Link Manager

Version 2.0E

Manuel en ligne

PCLK-LSA2

- La duplication partielle ou totale de ce logiciel et du mode d'emploi, ou le prêt de ce logiciel à un tiers sans l'autorisation expresse du détenteur des droits d'auteur est strictement interdite par la loi sur le copyright.
- Sony décline toute responsabilité quant aux pertes financières, aux pertes de bénéfices ou aux plaintes d'un tiers pouvant résulter de l'emploi de ce logiciel.
- En cas de défaut de fabrication, la responsabilité de Sony se limite uniquement au remplacement de la marchandise défectueuse.
- Ce logiciel ne doit être utilisé qu'avec le matériel spécifié.
- Sony se réserve le droit de changer les spécifications du logiciel sans avis préalable.

Programme © 2000-2001 Sony Corporation

Documentation © 2001 Sony Corporation

© 2001 Sony Corporation. Tous droits réservés.


- Microsoft, MS-DOS et Windows sont des marques déposées de U.S. Microsoft Corporation, enregistrées aux États-Unis et dans d'autres pays.
- IBM et PC/AT sont des marques déposées de U.S. International Business Machines Corporation.
- Tous les autres noms de systèmes, produits et services sont des marques de fabrique de leurs détenteurs respectifs. Dans ce manuel TM ou ® ne sont pas spécifiés.
- Adobe® et Adobe® Acrobat® Reader sont des marques de fabrique de Adobe Systems Incorporated.
-  est une marque déposée de Sony Corporation.

Table des matières

Préparatifs

Noms et fonctions des écrans	4
Fenêtre principale	4
Affichage du rack audio	5
Affichage des fonctions	6
Affichage des combinaisons d'enregistrement	15

Fonctionnement d'un lecteur CD

Ecoute d'un CD	18
Ecoute d'un CD en utilisant la fenêtre principale	18
Ecoute d'un CD en utilisant la liste de lecture	18
Lecture des plages dans l'ordre souhaité	19
Changement de la langue d'affichage	21

Fonctionnement du tuner

Ecoute de la radio	22
Ecoute de la radio dans le mode manuel ou automatique ...	22
Préréglage d'une station radio	22
Accord d'une station préréglée	23
Affectation d'un nom à une station	24

Fonctionnement de la platine MD

Ecoute d'un MD	26
Ecoute d'un MD en utilisant la fenêtre principale	26
Ecoute d'un MD en utilisant la liste de lecture	26
Lecture de plages dans l'ordre souhaité	27
Pause automatique	28
Espaceur automatique	28
Affectation d'un nom à un MD	29
Enregistrement sur un MD	30
Réglages avant l'enregistrement	30
Enregistrement d'un CD sur un MD	31

Enregistrement de la radio sur un MD	32
Enregistrement sur un MD depuis l'appareil raccordé aux prises ANALOG IN du STR-LSA1	33
Enregistrement de votre ordinateur sur un MD	34
Edition des MD enregistrés	36
Déplacement de plages enregistrées (MOVE)	36
Division de plages enregistrées (DIVIDE)	37
Combinaison de plages enregistrées (COMBINE) ...	38
Effacement de plages enregistrées (ERASE)	39
Effacement d'un passage d'une page (A-B ERASE)	40
Annulation de la dernière opération d'édition (UNDO)	41
Changement du niveau d'une page après l'enregistrement (S.F EDIT)	42

Fonctionnement de votre ordinateur

Ecoute de fichiers audio	44
Consignation de fichiers audio dans une liste de lecture ...	44
Ecoute d'un fichier audio en utilisant la fenêtre principale	45
Ecoute d'un fichier audio en utilisant la liste de lecture	46

Autres fonctions

Réglage du son	47
Equilibre des enceintes (SP.Balance)	47
Egaliseur paramétrique (Parametric EQ)	47
Egaliseur (EQ)	48
Mémorisation d'un réglage du son	49
Utilisation de la banque EQ	49

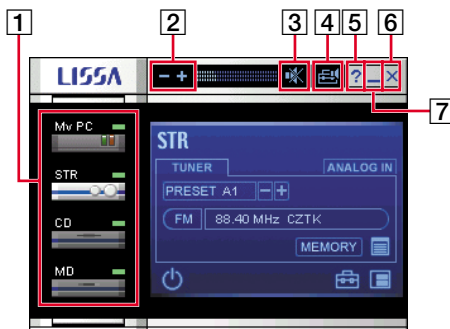
Noms et fonctions des écrans

Fenêtre principale

Si deux STR-LSA1 ou plus sont raccordés, un seul pourra être connecté à la fois. Si vous voulez connecter un autre STR-LSA1, cliquez d'abord sur l'icône du STR-LSA1 actuellement raccordé et utilisez le menu contextuel pour le déconnecter. Cliquez ensuite sur l'icône du STR-LSA1 souhaité avec le bouton droit de la souris et connectez-le en utilisant le menu contextuel.

Remarque

Ne raccordez pas ou de débranchez pas les câbles de liaison i.LINK pendant le démarrage du logiciel.



1 Affichage du rack audio

Cliquez sur une icône pour sélectionner une fonction. Vous avez le choix entre votre ordinateur, le STR-LSA1, le CDP-LSA1 et le MDS-LSA1.

2 Boutons d'augmentation/réduction du volume

3 Bouton de coupure/rétablissement du son

4 Bouton d'ouverture de la fenêtre de réglage du son

Permet de régler l'équilibre des enceintes, l'égaliseur (basse, moyen et aigu) et l'égaliseur paramétrique.

5 Bouton d'aide

Cliquez sur ce bouton pour ouvrir l'Aide.

6 Bouton de fermeture

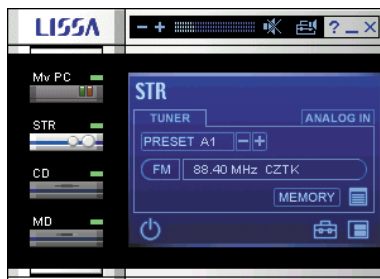
Cliquez sur ce bouton pour quitter Digital Link Manager.

7 Bouton de réduction

Cliquez sur ce bouton pour fermer la fenêtre principale. Pour ouvrir la fenêtre, cliquez sur "LISSA" dans la barre de tâches.

Affichage du rack audio

Lorsque vous cliquez sur une icône dans l'affichage du rack audio, la fonction sélectionnée est activée et l'affichage correspondant des fonctions apparaît sur la fenêtre principale.



Remarque

L'icône diffère selon l'état des appareils, etc.

Conseil

Pour faire apparaître le menu de l'appareil sélectionné, cliquez sur l'icône avec le bouton droit de la souris.

Affichage des fonctions

L'affichage des fonctions est celui de l'appareil sélectionné sur le STR-LSA1.

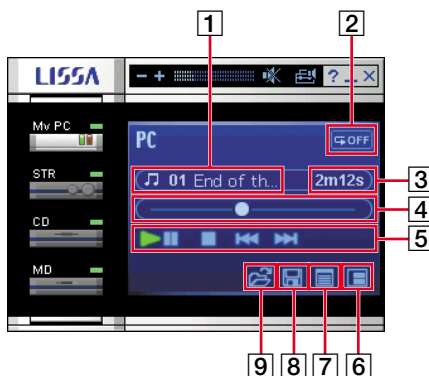
Si le STR-LSA1 ne peut pas être trouvé ou n'est pas raccordé, l'affichage des fonctions de l'appareil sélectionné sur l'affichage du rack audio apparaîtra.

Si vous cliquez sur l'affichage des fonctions avec le bouton droit de la souris, le menu de cet appareil apparaîtra.

Remarque

Si vous sélectionnez un appareil qui n'est pas raccordé, aucune information n'apparaîtra dans l'affichage des fonctions.

My PC (ordinateur)



1 Indication du nom de la liste/de la plage

Cliquez dessus pour afficher la liste de lecture et sélectionner une plage.

2 Bouton de répétition

Cliquez sur ce bouton pour sélectionner ("RepeatAll"), ("Repeat1") ou ("RepeatOff").

3 Indication du temps

Le temps de lecture écoulé s'affiche.

4 Curseur de position

Tirez ce curseur vers la gauche ou la droite pour localiser un point d'une plage.

(voir page suivante)

[5] Boutons d'exploitation du lecteur PC

Bouton de lecture/pause



Bouton d'arrêt



Boutons AMS (plage précédente/suivante)

[6] Bouton de combinaisons d'enregistrement

Cliquez sur ce bouton pour passer à l'affichage des combinaisons d'enregistrement. (seulement lorsque le MDS-LSA1 est connecté à la configuration i.LINK)

[7] Bouton de liste de lecture

Cliquez sur ce bouton pour afficher la liste de lecture.

[8] Bouton de sauvegarde

Cliquez sur ce bouton pour sauvegarder l'ordre de lecture des fichiers audio nouvellement créé en tant que liste de lecture.

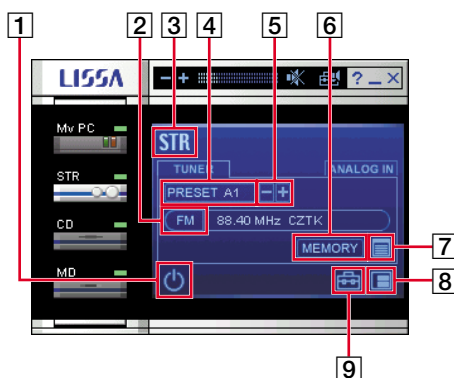
[9] Bouton de charge

Cliquez sur ce bouton pour charger une liste de lecture préreglée.

Menus obtenus par un clic du bouton droit de la souris

- Load Playlist (Charger une liste de lecture)
Sélectionnez cette option pour charger une liste de lecture préreglée.
 - Save Playlist* (Sauvegarder une liste de lecture)
Sélectionnez cette option pour sauvegarder l'ordre de lecture des fichiers audio nouvellement créé en tant que liste de lecture.
 - Add music file (Ajouter un fichier musical)
Sélectionnez cette option pour ajouter un fichier audio à la liste de lecture.
 - All erase (Tout effacer)
Sélectionnez cette option pour effacer tous les fichiers audio de la liste de lecture.
 - Previous (Plage précédente)
 - Play (Lecture)
 - Stop (Arrêt)
 - Pause (Pause)
 - Next (Plage suivante)
 - Repeat (Répétition)
Sélection entre "RepeatOff", "RepeatAll" ou "Repeat1".
 - List (Liste)
Sélection de la liste de lecture.
- * Peut être grisé quand il n'y a pas de fichiers audio dans la liste de lecture.

(voir page suivante)

STR (Tuner)**1 Interrupteur d'alimentation****2 Bouton de gamme**

Cliquez sur ce bouton pour sélectionner la gamme "FM" ou "AM".

3 Indication Ping

Cliquez sur "STR" de sorte que "►►◄◄" apparaisse sur l'afficheur du STR-LSA1.

4 Bouton de mode d'accord

Cliquez sur ce bouton pour sélectionner "MANUAL", "AUTO" ou "PRESET".

5 Boutons d'accord

Cliquez sur ces boutons pour accorder une station.

6 Bouton de mémoire

Cliquez sur ce bouton pour préréglager une station radio.

7 Bouton de liste de préréglages

Cliquez sur ce bouton pour afficher la liste de préréglages.

8 Bouton de combinaisons d'enregistrement

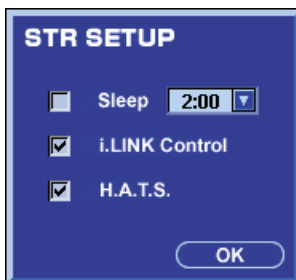
Cliquez sur ce bouton pour passer à l'affichage des combinaisons d'enregistrement. (seulement lorsque le MDS-LSA1 est connecté à la configuration i.LINK.)

(voir page suivante)

9 Bouton de configuration du STR

Cliquez sur ce bouton pour ouvrir la fenêtre de configuration du STR.

Sur cette fenêtre, vous pouvez utiliser la minuterie d'arrêt et régler les fonctions de commande i.LINK et H.A.T.S. (voir le mode d'emploi du STR-LSA1).



Cliquez sur chaque fonction devant être activée (une coche apparaît).

Cliquez une nouvelle fois pour désactiver la fonction.

Lorsque vous utilisez la minuterie d'arrêt, cliquez sur [v] et sélectionnez le temps souhaité.

Lorsque cette fonction est activée, le temps restant est indiqué et ne peut pas être changé.

Menus obtenus par un clic du bouton droit de la souris

- Attach (Attacher)
Sélectionnez cette option pour attacher un appareil raccordé par câble de liaison i.LINK à la configuration i.LINK.
- Detach (Détacher)
Sélectionnez cette option pour déconnecter de la configuration i.LINK un appareil relié par un câble i.LINK.
- PowerOn/Off (Mise en marche/arrêt)
- Function (Fonction)*¹
Sélectionnez cette option pour activer "Tuner" ou "Analog in".
- SetUp (Configuration)*¹
Sélectionnez cette option pour ouvrir la fenêtre de configuration du STR.
- Band (Gamme)
Sélection de "AM" ou "FM".
- FM mode (Mode FM)*^{1, *2}
Sélectionnez cette option pour activer "Mono On" ou "Mono Off".
- Preset List (Liste de préséglages)
Sélectionnez cette option pour afficher la liste de préséglages.
- Preset Memory (Mémoire de préséglages)*^{1, *2}
Sélectionnez cette option pour ouvrir la fenêtre de mémoire.

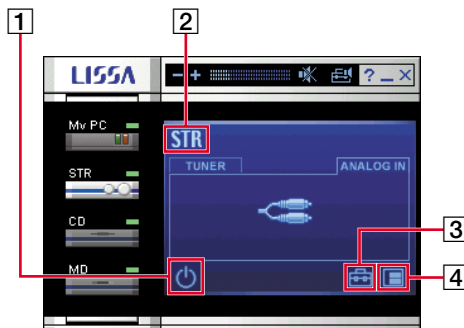
*¹ Peut apparaître en gris lorsque le STR-LSA1 est désactivé.

*² Peut apparaître en gris lorsqu'une autre source que "Tuner" est sélectionnée.

(voir page suivante)

STR (Entrée analogique)

En cliquant sur l'onglet "ANALOG IN" dans l'affichage des fonctions du STR, vous pouvez écouter le son des appareils raccordés aux prises ANALOG IN du STR-LSA1.



1 Interrupteur d'alimentation

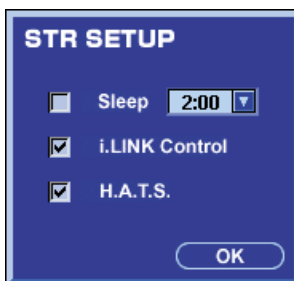
2 Indication Ping

Cliquez sur "STR" de sorte que "►►◄◄" apparaisse sur l'afficheur du STR-LSA1.

3 Bouton de configuration du STR

Cliquez sur ce bouton pour ouvrir la fenêtre de configuration du STR.

Sur cette fenêtre, vous pouvez utiliser la minuterie d'arrêt et activer les fonctions de commande i.LINK et H.A.T.S. (reportez-vous aux instructions de fonctionnement pour le STR-LSA1).



Cliquez sur chaque fonction devant être activée (une coche apparaît).

Cliquez une nouvelle fois pour désactiver la fonction.

Lorsque vous utilisez la minuterie d'arrêt, cliquez sur [v] et sélectionnez le temps souhaité.

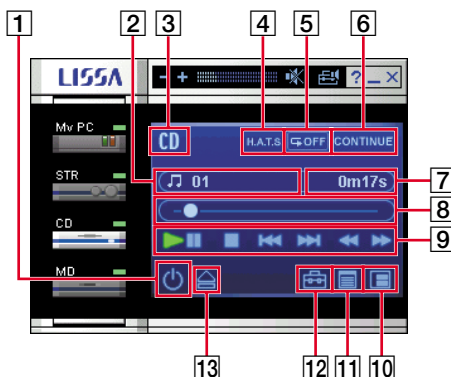
Lorsque cette fonction est activée, le temps restant est indiqué et ne peut pas être changé.

(voir page suivante)

4 Bouton de combinaisons d'enregistrement

Cliquez sur ce bouton pour passer à l'affichage des combinaisons d'enregistrement. (seulement lorsque le MDS-LSA1 est connecté à la configuration i.LINK.)

CD



1 Interrupteur d'alimentation

2 Indication du nom du disque/de la plage (le nom n'apparaît que pour les disques CD TEXT)

Cliquez dessus pour afficher la liste de lecture et sélectionner une plage.

3 Indication Ping

Cliquez sur "CD" pour afficher "▶▶◀◀" sur l'afficheur du panneau avant du CDP-LSA1.

4 Indicateur H.A.T.S.

S'allume quand la fonction H.A.T.S. est activée.

5 Bouton de répétition

Cliquez sur ce bouton pour sélectionner ("RepeatAll"), ("Repeat1") ou ("RepeatOff").

6 Bouton de mode de lecture

Cliquez sur ce bouton pour sélectionner "CONTINUE", "SHUFFLE" ou "PROGRAM". Le mode de lecture ne peut pas être changé pendant la lecture.

7 Indication du temps

Cliquez dessus pour afficher soit le temps de lecture écoulé soit le temps de lecture restant.
L'indication diffère selon l'état de l'appareil et le mode de lecture.

8 Curseur de position

Tirez ce curseur vers la gauche ou la droite pour localiser un point d'une plage.

9 Boutons d'exploitation du lecteur CD

Bouton de lecture/pause



Bouton d'arrêt



Boutons AMS (plage précédente/suivante)



Boutons de recherche arrière/avant rapide

10 Bouton de combinaisons d'enregistrement

Cliquez sur ce bouton pour passer à l'affichage des combinaisons d'enregistrement. (seulement lorsque le MDS-LSA1 est connecté à la configuration i.LINK)

11 Bouton de liste de lecture

Cliquez sur ce bouton pour afficher la liste de lecture.

Dans le mode de lecture de programme, cliquez sur ce bouton pour afficher une liste des programmes de lecture.

12 Bouton de configuration de CD (page 19)

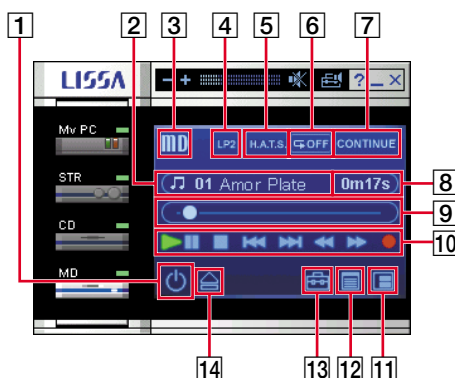
Cliquez sur ce bouton pour afficher la fenêtre de configuration de CD.

Sur cette fenêtre, vous pouvez changer la langue d'affichage et créer un programme.

13 Bouton d'éjection**Menus obtenus par un clic du bouton droit de la souris**

- Attach (Attacher)
Sélectionnez cette option pour attacher un appareil raccordé par câble de liaison i.LINK à la configuration i.LINK.
- Detach (Déconnecter)
Sélectionnez cette option pour déconnecter de la configuration i.LINK un appareil relié par un câble i.LINK .
- PowerOn/Off (Mise en marche/arrêt)
- Open/Close (Ouverture/Fermeture)
- Previous (Plage précédente)
- Play (Lecture)
- Stop (Arrêt)
- Pause (Pause)
- Next (Plage suivante)
- PlayMode (Mode de lecture)
Sélection entre "Continue", "Program" ou "Shuffle".
- Repeat (Répétition)
Sélection entre "RepeatOff", "Repeat1" ou "RepeatAll".
- List (Liste)
Sélection de la liste de lecture.
- SetUp (Configuration)
Sélection de l'ouverture de la fenêtre de configuration de CD.
- Disc Properties (Propriétés du disque)
Sélection de la fenêtre des propriétés du disque.

(voir page suivante)

MD**1 Interrupteur d'alimentation****2 Indication du nom du disque/de la page**

Cliquez sur cette indication pour afficher la liste de lecture et sélectionner une page.

3 Indication Ping

Cliquez sur "MD" pour afficher "▶▶◀◀" sur l'afficheur du panneau avant du MDS-LSA1.




4 Indicateur LP

Le mode d'enregistrement est indiqué lorsque le disque est arrêté.
Le mode de plage actuel est indiqué pendant la lecture ou l'enregistrement.

5 Indicateur H.A.T.S.

S'allume quand la fonction H.A.T.S. est activée.

6 Bouton de répétition

Cliquez sur ce bouton pour sélectionner  ("RepeatAll"),  ("Repeat1") ou  ("RepeatOff").

7 Bouton de mode de lecture

Cliquez sur ce bouton pour sélectionner "CONTINUE", "SHUFFLE" ou "PROGRAM". Le mode de lecture ne peut pas être changé pendant la lecture ou l'enregistrement.

8 Indication du temps

Cliquez sur cette indication pour afficher soit le temps de lecture écoulé soit le temps de lecture restant.
L'indication diffère selon l'état de l'appareil et le mode de lecture.

(voir page suivante)

9 Curseur de position

Tirez ce curseur vers la gauche ou la droite pour localiser un point d'une plage.

10 Boutons d'exploitation du lecteur MD

Bouton de lecture/pause



Bouton d'arrêt



Boutons AMS (plage précédente/suivante)



Boutons de recherche arrière/avant rapide



Bouton d'enregistrement

11 Bouton de combinaisons d'enregistrement

Cliquez sur ce bouton pour passer à l'affichage des combinaisons d'enregistrement. (seulement lorsque le MDS-LSA1 est connecté à la configuration i.LINK)

12 Bouton de liste de lecture

Cliquez sur ce bouton pour afficher la liste de lecture.

Dans le mode de lecture de programme, cliquez sur ce bouton pour afficher une liste des programmes de lecture.

13 Bouton de configuration de MD (page 30)

Cliquez sur ce bouton pour afficher la fenêtre de configuration de MD.

14 Bouton d'éjection**Menus obtenus par un clic du bouton droit de la souris**

- Attach (Attacher)
Sélectionnez cette option pour attacher un appareil raccordé par câble de liaison i.LINK à la configuration i.LINK.
- Detach (Déconnecter)
Sélectionnez cette option pour déconnecter de la configuration i.LINK un appareil relié par un câble i.LINK .
- PowerOn/Off (Mise en marche/arrêt)
- Eject (Ejection)
- Previous (Plage précédente)
- Play (Lecture)
- Stop (Arrêt)
- Pause (Pause)
- Next (Plage suivante)
- Rec (Enregistrement)
- PlayMode (Mode de lecture)
Sélection entre "Continue", "Program" ou "Shuffle".
- Repeat (Répétition)
Sélection entre "RepeatOff", "Repeat1" ou "RepeatAll".

(voir page suivante)

- List (Liste)
Sélection de la liste de lecture.
- SetUp (Configuration)
Sélection de l'ouverture de la fenêtre de configuration de MD.
- All Erase (Effacement de tout le disque)
Sélection de l'effacement de toutes les plages du MD.
- Disc Properties (Propriétés du disque)
Sélection de la fenêtre des propriétés du disque.

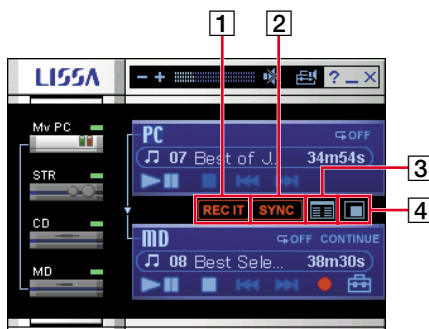
Affichage des combinaisons d'enregistrement

Lorsque vous enregistrez sur un MD, l'affichage des combinaisons d'enregistrement apparaît au lieu de l'affichage des fonctions.

Remarque

Les modes de répétition et de lecture ne peuvent pas être changés sur l'affichage des combinaisons d'enregistrement.

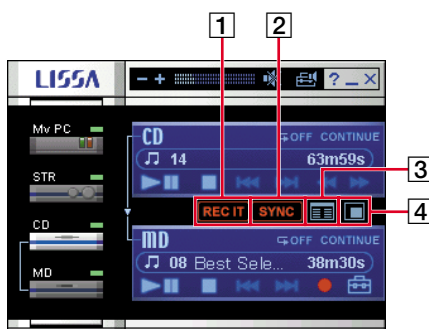
Affichage des combinaisons d'enregistrement My PC sur MD



- 1 Bouton d'enregistrement**
Cliquez sur ce bouton pour enregistrer le fichier audio actuel.
- 2 Bouton de synchronisation**
Cliquez sur ce bouton pour utiliser l'enregistrement synchronisé.
- 3 Bouton de listes**
Cliquez sur bouton pour afficher les listes de lecture de PC et MD.
- 4 Bouton de fonction**
Cliquez sur ce bouton pour passer à l'affichage des fonctions.

(voir page suivante)

Affichage des combinaisons d'enregistrement CD sur MD



- 1 Bouton d'enregistrement**
Cliquez sur ce bouton pour enregistrer la plage actuelle.
- 2 Bouton de synchronisation**
Cliquez sur ce bouton pour utiliser l'enregistrement synchronisé.
"HIGH" apparaît lorsque la platine est en mode d'enregistrement CD synchro rapide.
- 3 Bouton de listes**
Cliquez sur bouton pour afficher les listes de lecture de CD et MD.
- 4 Bouton de fonction**
Cliquez sur ce bouton pour passer à l'affichage des fonctions.

Affichage des combinaisons d'enregistrement STR (radio/entrée analogique) sur MD

Tuner



Analog in



1 Bouton de listes

Cliquez sur ce bouton pour afficher les listes de préréglages et de lecture de MD.

2 Bouton de fonction

Cliquez sur ce bouton pour passer à l'affichage des fonctions.

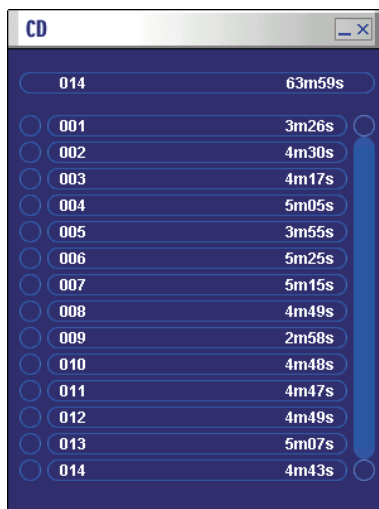
Ecoute d'un CD

Ecoute d'un CD en utilisant la fenêtre principale


- 1 Cliquez sur une icône CD dans l'affichage du rack audio.
- 2 Cliquez sur le nom de disque/plage dans l'affichage des fonctions. La liste des plages du CD apparaît.
- 3 Sélectionnez la plage que vous voulez écouter dans la liste de lecture. La lecture commence par la plage sélectionnée.

Ecoute d'un CD en utilisant la liste de lecture

- 1 Ouvrez la liste de lecture de CD (page 12) pendant la lecture continue.



(voir page suivante)

- 2** Double-cliquez sur  le numéro de plage ou le temps de lecture de la plage que vous voulez écouter dans la liste de lecture de CD. La lecture commence par la plage sur laquelle vous avez double-cliqué.

Si vous cliquez sur l'indication d'un nom de disque/plage avec le bouton droit de la souris et sélectionnez "Propriétés", les informations suivantes apparaîtront :

Disque : Nombre total de plages, Temps total de lecture du disque, Titre du disque*, Nom de l'artiste du disque*

Plage : Numéro de plage, Temps de lecture de la plage, Titre de la plage*, Nom de l'artiste de la plage*

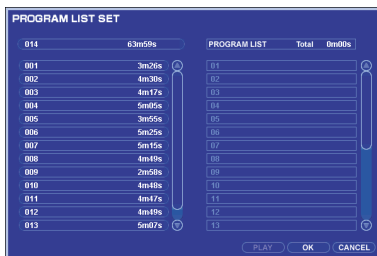
* Apparaît seulement pour les disques CD TEXT.

Lecture des plages dans l'ordre souhaité

- 1** Ouvrez la fenêtre de configuration de CD (page 12) avant la lecture d'un disque.



- 2** Cliquez sur "Program list". La liste de l'ensemble des programmes apparaît.



(voir page suivante)

- 3** Tirez les indications de plages souhaitées de la liste de lecture de CD pour les déposer dans la liste de programme.
Vous pouvez créer un programme de 25 plages d'un CD au maximum.
Lorsque vous double-cliquez sur l'indication de plage souhaitée, cette plage est ajoutée à la fin de la liste de programme.
- 4** Cliquez sur "PLAY" pour activer la lecture.
Pour annuler la liste de programme, cliquez sur "CANCEL".
Lorsque vous cliquez sur "OK", la liste de programme que vous venez de faire est mémorisée.

Pour effacer une plage de la liste de programme

Cliquez sur une plage avec le bouton de la souris et sélectionnez "Erase".


Pour effacer tout le programme, sélectionnez "All Erase".

Changement de la langue d'affichage

Si vous insérez un disque CD TEXT multilingue, vous pourrez sélectionner la langue d'affichage.

- 1 Ouvrez la fenêtre de configuration de CD (page 12).



- 2 Cliquez sur  et sélectionnez une langue dans la liste de langues.
- 3 Cliquez sur "OK" pour fermer la fenêtre de configuration de CD.

Remarques

- La langue actuellement affichée apparaît seulement pour les disques CD TEXT.
- Si la langue mémorisée sur le disque CD TEXT ne peut pas être lue, "Unknown Lang" apparaîtra. Les titres peuvent ne pas être affichés correctement pour de tels disques.
- La langue sélectionnée reste mémorisée dans le CDP-LSA1. Si vous changez de disque et que celui-ci est dans une autre langue, la langue affichée sera remplacée par l'anglais (dans la plupart des cas). Sélectionnez une nouvelle fois la langue, si nécessaire.

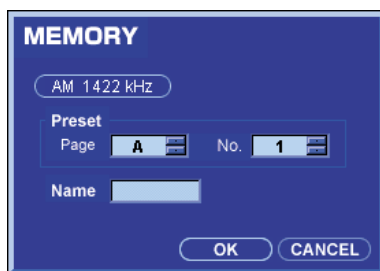
Ecoute de la radio


Ecoute de la radio dans le mode manuel ou automatique

- 1** Cliquez sur l'icône STR actuelle dans l'affichage du rack audio.
- 2** Cliquez sur l'onglet "TUNER" dans l'affichage des fonctions. L'affichage des fonctions de la radio apparaît.
- 3** Cliquez sur le bouton de gamme pour sélectionner "FM" ou "AM".
- 4** Cliquez de façon répétée sur le bouton de mode d'accord pour sélectionner "MANUAL" ou "AUTO".
- 5** Accordez une station radio.
Lorsque "MANUAL" est sélectionné, cliquez de façon répétée sur les boutons d'accord pour localiser une station.
Lorsque "AUTO" est sélectionné, cliquez sur le bouton d'accord. La fréquence change pendant la recherche d'une station et la recherche s'arrête automatiquement lorsqu'une station est accordée.

Préréglage d'une station radio

- 1** Cliquez sur "MEMORY" après avoir accordé une station (voir ci-dessus).
La fenêtre de mémorisation s'ouvre.



- 2** Cliquez de façon répétée sur  pour accéder à la page de préréglages et au numéro de préréglage pour enregistrer la station dans la liste de préréglages.
- 3** Indiquez le nom de la station.


(voir page suivante)

- 4** Cliquez sur "OK" lorsque tout est correct.
La station est maintenant mémorisée dans la liste de préséglages sélectionnée.
Pour annuler la station préséglée, cliquez sur "CANCEL".

Accord d'une station préséglée

- 1** Cliquez sur l'icône STR actuelle dans l'affichage du rack audio.
- 2** Cliquez sur l'onglet "TUNER" dans l'affichage des fonctions.
L'affichage des fonctions du tuner apparaît.
- 3** Cliquez de façon répétée sur le bouton de mode d'accord pour sélectionner "PRESET" et cliquez de façon répétée sur les boutons d'accord pour sélectionner la station préséglée souhaitée.
Ou bien, cliquez sur l'indication de fréquence/nom de la station et sélectionnez la station préséglée souhaitée dans la liste de préséglages.

Ecoute de la radio depuis la liste de préséglages

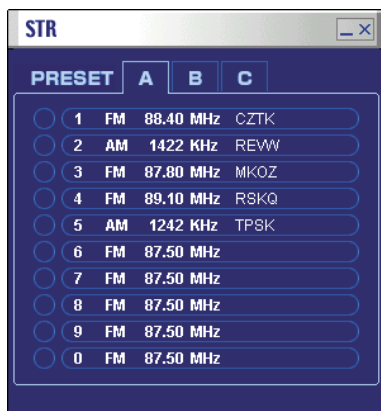
- 1** Ouvrez la liste de préséglages (page 8).
- 2** Cliquez sur l'onglet de préséglage ("A", "B", "C") pour sélectionner une page de préséglages.
- 3** Double-cliquez sur  ou sur l'indication de la station préséglée souhaitée.

Affectation d'un nom à une station

Remarques

- Vous ne pouvez saisir que des caractères alphanumériques et les symboles suivants :
! " # \$ % & ' () * + , - . / : ; < = > ? @ [\] _ { | }
Les caractères ASCII (^ ' ~) ne peuvent pas être saisis.
- Les caractères spéciaux qui apparaissent sur l'afficheur du STR-LSA1 ne peuvent pas être affichés à l'écran de l'ordinateur. Les caractères spéciaux sont remplacés par les caractères ASCII les plus ressemblants.
- Lorsqu'une émission RDS indique le nom de la station, ce nom est affiché au lieu du nom affecté à cette station.

- 1 Ouvrez la liste de préréglages (page 8).



- 2 Cliquez sur l'onglet de préréglage ("A", "B", "C") pour sélectionner une page de préréglages.
- 3 Sélectionnez une station préréglée à laquelle vous voulez affecter un nom.
- 4 Cliquez sur le nom de la station dans l'affichage de stations préréglées.
Vous accédez ainsi au mode d'édition qui vous permet de saisir le nom de la station.

(voir page suivante)

- 5** Saisissez un nom de station.
Vous pouvez copier et coller une suite de caractères en utilisant le menu qui apparaît lorsque vous cliquez sur le nom de la station avec le bouton droit de la souris.
- 6** Appuyez sur la touche Enter.
Le nom de la station saisi est sauvegardé.

Pour annuler l'affectation d'un nom

Appuyez sur la touche Esc.

Menus de la liste de préséglages obtenus pas un clic du bouton droit de la souris

- Memory (mémorisation)
Sélectionnez cette option pour ouvrir la fenêtre de mémorisation.
- Clear (supprimer)
Sélectionnez cette option pour supprimer la station préséglée avec la touche Delete (effacement).
Après la sélection de "Clear", appuyez sur la touche d'effacement sur le clavier de l'ordinateur.
Vous pouvez aussi sélectionner deux stations préséglées ou plus en cliquant sur l'indication d'une station préséglée tout en tenant la touche Ctrl enfoncée.
- All Clear (supprimer tout)
Sélectionnez cette option pour supprimer toutes les stations préséglées sur la page de préséglages affichée.
- Name In (affecter un nom)
Sélectionnez cette option pour affecter un nom à la station préséglée.
- FM mode (mode FM)
Sélectionnez cette option pour sélectionner le mode "Mono On" ou "Mono Off" pour la station préséglée.

Pour copier par tirer-déposer

Vous pouvez copier une station préséglée par tirer-déposer.

Si vous tirez une station préséglée et pointez sur l'onglet de préséglage ("A", "B", "C"), vous pourrez copier cette station dans une autre page de préséglages.

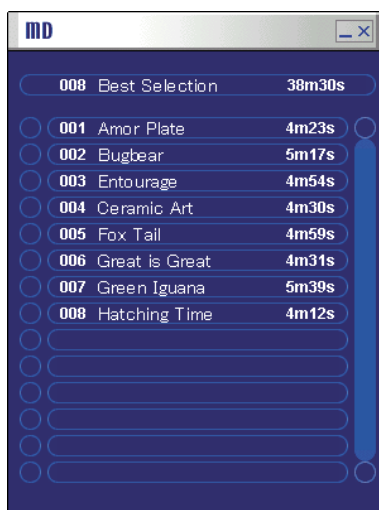
Ecoute d'un MD

Ecoute d'un MD en utilisant la fenêtre principale


- 1 Cliquez sur une icône MD dans l'affichage du rack audio.
- 2 Cliquez sur l'indication de disque/nom de plage dans l'affichage des fonctions.
Une liste des plages du MD apparaît.
- 3 Sélectionnez la plage que vous voulez écouter dans la liste de lecture.
La lecture commence par la plage que vous avez sélectionnée.

Ecoute d'un MD en utilisant la liste de lecture

- 1 Ouvrez la liste de lecture de MD (page 14) pendant la lecture continue.



(voir page suivante)

- 2 Double-cliquez sur , le numéro de plage ou le temps de lecture de la plage que vous voulez écouter dans la liste de lecture de MD. La lecture commence par la plage sur laquelle vous avez double-cliqué.

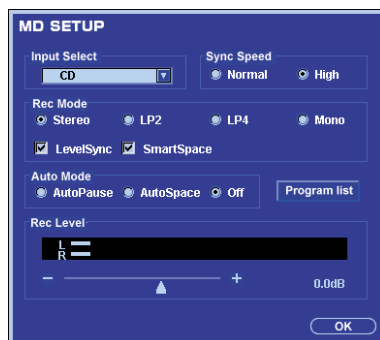
Si vous cliquez sur l'indication de disque/plage avec le bouton droit de la souris et sélectionnez "Properties", les informations suivantes apparaîtront :

Disque : Type de disque, Nombre total de plages, Titre du disque, Temps total de lecture du disque, Temps restant de lecture du disque

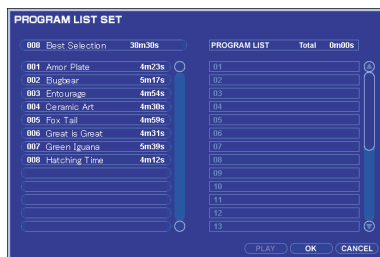
Plage : Numéro de la plage, Temps de lecture de la plage, Titre de la plage, Mode de plage

Lecture de plages dans l'ordre souhaité

- 1 Ouvrez la fenêtre de configuration de MD (page 14) avant la lecture d'un disque.



- 2 Cliquez sur "Program list".
La liste de l'ensemble des programmes apparaît.



(voir page suivante)

- 3** Tirez les indications des plages souhaitées de la liste de lecture de MD pour les déposer dans la liste de programme.
Vous pouvez créer un programme de 25 plages d'un MD au maximum.
Lorsque vous double-cliquez sur l'indication de la plage souhaitée, la plage est ajoutée à la fin de la liste de programme.
- 4** Cliquez sur "PLAY" pour activer la lecture.
Pour annuler la liste de programme, cliquez sur "CANCEL".
Lorsque vous cliquez sur "OK", la liste de programme que vous venez de faire est mémorisée.


Pour effacer une plage de la liste de programme

Cliquez sur une plage avec le bouton droit de la souris et sélectionnez "Erase".

Pour effacer tout le programme, sélectionnez "All Erase".


Pause automatique

Lorsque cette fonction est utilisée, la lecture s'arrête à la fin de chaque plage.

- 1** Ouvrez la fenêtre de configuration de MD (page 14) avant de lire un disque.
- 2** Cliquez sur "AutoPause" en mode Auto (une coche apparaît).
- 3** Cliquez sur "OK" pour fermer la fenêtre de configuration de MD.
- 4** Cliquez sur .

Espacement automatique

Cette fonction permet d'insérer des silences entre les plages pendant la lecture.

- 1** Ouvrez la fenêtre de configuration de MD (page 14) avant de lire un disque.
- 2** Cliquez sur "AutoSpace" dans le mode Auto (une coche apparaît).
- 3** Cliquez sur "OK" pour fermer la fenêtre de configuration de MD.
- 4** Cliquez sur .

Affectation d'un nom à un MD

Remarques

- Vous ne pouvez saisir que des caractères alphanumériques et les symboles suivants :
! " # \$ % & ' () * + , - . / : ; < = > ? @ _ `
- Si le nom d'un MD contient d'autres lettres ou symboles, ces caractères ne seront pas correctement affichés.
- Si l'onglet d'interdiction d'écriture d'un MD est en position d'interdiction, la saisie de caractères, l'enregistrement, l'édition, etc. ne seront pas possibles. Faites glisser l'onglet pour pouvoir saisir des caractères.
- Ce logiciel permet d'enregistrer 200 caractères pour chaque titre de disque et de plage.
- Les titres ne peuvent pas être affectés pendant la pause d'enregistrement.

- 1** Ouvrez la liste de lecture de MD (page 14).
- 2** Sélectionnez un nom de disque/plage auquel vous voulez affecter un nom.
- 3** Cliquez sur le nom de disque/plage sélectionné à l'étape 2.
Vous accédez au mode d'édition qui vous permet de saisir un nom de disque/plage.
- 4** Saisissez le nom souhaité.
Vous pouvez copier et coller une suite de caractères en utilisant le menu d'édition qui apparaît lorsque vous cliquez avec le bouton droit de la souris sur le nom de disque/plage.
- 5** Appuyez sur la touche Enter.
Le nom de disque/plage saisi est sauvegardé et vous pouvez saisir un autre nom de plage.

Pour annuler l'affectation d'un nom

Appuyez sur la touche Esc.

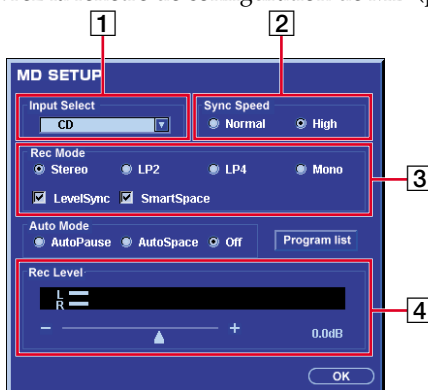
Enregistrement sur un MD

Remarques

- Si l'onglet d'interdiction d'écriture d'un MD est en position d'interdiction, vous ne pourrez pas enregistrer sur le MD. Faites glisser l'onglet d'interdiction d'écriture pour permettre l'enregistrement.
- Quand "Sony i.LINK Audio Device" est sélectionné comme appareil de lecture préféré à l'onglet "Audio" sur la fenêtre "Multimedia Properties" (ou la fenêtre "Sounds and Multimedia Properties" pour Windows2000), les avertissements et autres sons produits par le système d'exploitation Windows ou d'autres logiciels sont aussi enregistrés sur le MD. Pour éviter cela, il est recommandé de sélectionner "PC sound card" ou une autre carte sonore avant de démarrer l'enregistrement.
- Pour assurer un enregistrement correct, nous vous recommandons de quitter tous les autres logiciels avant de commencer l'enregistrement.
- Quand le menu de configuration du MDS-LSA1 est réglé à "T.Mark Lsync", un numéro de plage est automatiquement marqué pour chaque blanc d'environ 1,5 seconde dans une plage. Pour les détails, consultez le mode d'emploi du MDS-LSA1.

Réglages avant l'enregistrement

- 1 Ouvrez la fenêtre de configuration de MD (page 14).



- 1 **Input Select**

Cliquez sur ce paramètre pour sélectionner un appareil.

- 2 **Sync Speed**

Cliquez sur ce paramètre pour sélectionner une vitesse d'enregistrement synchro.

Vous pouvez spécifier "Normal" (copie à vitesse normale) ou "High" (copie rapide) comme vitesse d'enregistrement pour l'enregistrement synchro CD.

(voir page suivante)


3 Rec Mode

Cliquez sur ce paramètre pour sélectionner le mode d'enregistrement et valider les fonctions Level Synchro et Smart Space.

Vous avez le choix entre quatre modes d'enregistrement : "Stereo" pour l'enregistrement stéréo à vitesse normale, "LP2" pour l'enregistrement stéréo à 2 × le temps normal, "LP4" pour l'enregistrement stéréo à 4 × le temps normal ou "MONO" pour l'enregistrement monophonique.

4 Rec Level


Cliquez sur +/- pour ajuster le niveau d'enregistrement.

Vous pouvez aussi tirer  vers la gauche ou la droite pour effectuer le réglage.


2 Réglez chaque paramètre si nécessaire.


3 Cliquez sur "OK" pour fermer la fenêtre de configuration de MD.

Enregistrement d'un CD sur un MD

1 Cliquez sur  dans l'affichage des fonctions CD.
L'affichage des combinaisons d'enregistrement apparaît.







2 Cliquez sur .
Le MD se met en attente d'enregistrement et le CD en attente de lecture.

3 Cliquez sur  du MD dans l'affichage des combinaisons d'enregistrement.
L'enregistrement commence.

(voir page suivante)



Enregistrement d'une plage précise d'un CD sur un MD

- 1 Cliquez sur  dans l'affichage des fonctions CD.
- 2 Cliquez sur  pour ouvrir la liste de lecture.
- 3 Tirez l'indication de plage souhaitée de la liste de lecture de CD pour la déposer dans la liste de lecture de MD.
Vous pouvez sélectionner plusieurs plages en même temps en cliquant sur les indications de plages souhaitées tout en appuyant sur la touche Ctrl.
- 4 Cliquez sur .
- 5 Cliquez sur  du MD dans l'affichage des combinaisons d'enregistrement.
L'enregistrement commence.


Remarques

- Pendant l'enregistrement de plages de CD sur un MD, les plages de CD sélectionnées remplaceront celles du programme CD effectué sur le CDP-LSA1.
- Vous pouvez sélectionner jusqu'à 25 plages.
- Après cette opération, le mode de lecture de CD passe automatiquement à "Continue".

Enregistrement de la plage actuelle d'un CD sur un MD

- 1 Cliquez sur  dans l'affichage des fonctions CD pendant la lecture d'un CD.
 - 2 Cliquez sur .
- Un instant plus tard, l'enregistrement commence par le début de la plage actuelle.

Pour arrêter l'enregistrement



Cliquez sur  du MD dans l'affichage des combinaisons d'enregistrement.

Enregistrement de la radio sur un MD


- 1 Cliquez sur  dans l'affichage des fonctions tuner.
L'affichage des combinaisons d'enregistrement apparaît.



(voir page suivante)

- 2** Accordez le programme radio que vous voulez enregistrer en utilisant l’affichage des combinaisons d’enregistrement du tuner (pages 22 et 23).
- 3** Cliquez sur  du MD dans l’affichage des combinaisons d’enregistrement.
La platine MD se met en attente d’enregistrement.
- 4** Cliquez sur  du MD dans l’affichage des combinaisons d’enregistrement.
L’enregistrement commence.



Pour arrêter l’enregistrement

Cliquez sur  du MD dans l’affichage des combinaisons d’enregistrement.


Enregistrement sur un MD depuis l’appareil raccordé aux prises ANALOG IN du STR-LSA1

- 1** Cliquez sur  dans l’affichage d’entrée analogique.
L’affichage des combinaisons d’enregistrement apparaît.



- 2** Préparez l’appareil audio.
- 3** Cliquez sur  de MD dans l’affichage des combinaisons d’enregistrement.
La platine MD se met en attente d’enregistrement.
- 4** Cliquez sur  de MD dans l’affichage des combinaisons d’enregistrement.
L’enregistrement commence.


Pour arrêter l’enregistrement

Cliquez sur  de MD dans l’affichage des combinaisons d’enregistrement.


Enregistrement de votre ordinateur sur un MD

Remarque




Vous ne pouvez pas enregistrer des fichiers audio de votre ordinateur sur un MD avec la fonction d'enregistrement synchro à grande vitesse.

- 1 Cliquez sur  dans l'affichage des fonctions PC.
L'affichage des combinaisons d'enregistrement apparaît.





- 2 Cliquez sur **SYNC**.
Le MD se met en attente d'enregistrement et le PC en attente de lecture.
- 3 Cliquez sur  du MD dans l'affichage des combinaisons d'enregistrement.
L'enregistrement commence.

Enregistrement d'un fichier audio précis sur un MD


- 1 Cliquez sur  dans l'affichage des fonctions PC.
- 2 Cliquez sur  pour ouvrir la liste de lecture.
- 3 Tirez l'indication de plage souhaitée de la liste de lecture de PC pour la déposer dans la liste de lecture de MD.
Vous pouvez sélectionner plusieurs plages en même temps en cliquant sur les indications de fichiers audio souhaités tout en appuyant sur la touche Ctrl.
- 4 Cliquez sur **SYNC**.
- 5 Cliquez sur  du MD dans l'affichage des combinaisons d'enregistrement.
L'enregistrement commence.

(voir page suivante)

Enregistrement du fichier audio actuel sur un MD

- 1 Cliquez sur  dans l'affichage des fonctions PC pendant la lecture d'un fichier audio.
- 2 Cliquez sur .
Un instant plus tard, l'enregistrement commence par le début du fichier audio actuel.

Pour arrêter l'enregistrement

Cliquez sur  du MD dans l'affichage des combinaisons d'enregistrement.

Edition des MD enregistrés


Remarques

- Si le taquet d'interdiction d'écriture d'un MD est en position d'interdiction, vous ne pourrez pas éditer le MD. Changez la position du taquet pour permettre l'éditation.
- Aucune édition n'est possible lorsque la lecture aléatoire ou de programme est sélectionnée. Veillez à sélectionner la lecture continue avant d'éditer le MD.

Déplacement de plages enregistrées (MOVE)

- 1** Ouvrez la liste de lecture de MD (page 14).
- 2** Cliquez sur l'indication de plage souhaitée avec le bouton droit de la souris pour afficher le menu d'édition.
- 3** Sélectionnez "Move".
La fenêtre de déplacement s'ouvre.



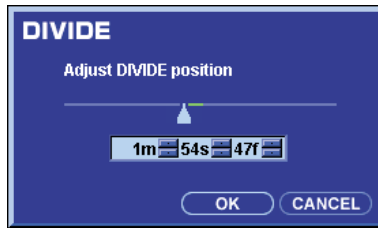
- 4** Indiquez le numéro de plage où vous voulez mettre la plage sélectionnée.
Vous pouvez aussi utiliser  pour saisir le numéro de la plage.
- 5** Cliquez sur "OK".
La plage sélectionnée est mise à l'endroit souhaité.
Pour annuler le déplacement de la plage, cliquez sur "CANCEL".

Pour déplacer une plage par un tirer-déposer



A l'étape 2, tirez sur l'indication de plage souhaitée pour la déposer à l'endroit souhaité.

Division de plages enregistrées (DIVIDE)

- 1 Ouvrez la liste de lecture de MD (page 14).
- 2 Cliquez sur l'indication de plage souhaitée pour afficher le menu d'édition.
- 3 Sélectionnez "Divide".
La fenêtre de division s'ouvre.

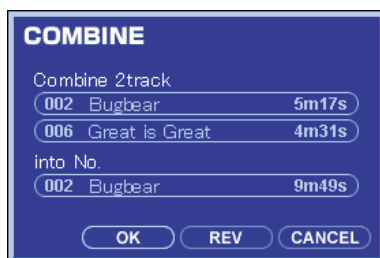


La lecture répétée commence.

- 4 Tirez  vers la gauche ou la droite pour ajuster la position de division.
Vous pouvez aussi utiliser  pour spécifier le temps correspondant au point où la plage doit être divisée.
- 5 Cliquez sur "OK" lorsque la position du point de division est correcte.
La plage est divisée.
Pour annuler la division de plage, cliquez sur "CANCEL".

Combinaison de plages enregistrées (COMBINE)

- 1** Ouvrez la liste de lecture de MD (page 14).
- 2** Sélectionnez les indications des deux plages que vous voulez combiner.
Cliquez sur la première indication, puis appuyez sur la touche Ctrl et maintenez la pression tout en cliquant sur l'indication de la seconde plage.
- 3** Cliquez sur une des indications de plages sélectionnées pour afficher le menu d'édition.
- 4** Sélectionnez "Combine".
La fenêtre de combinaison s'ouvre.



La lecture de répétition commence.
Pour changer l'ordre des plages combinées, cliquez sur "REV".

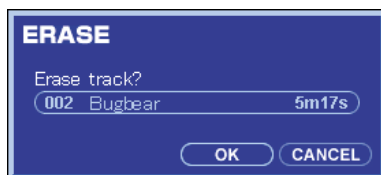
- 5** Cliquez sur "OK" si les plages affichées sont correctes.
Les plages sélectionnées sont combinées.
Pour annuler la combinaison de plages, cliquez sur "CANCEL".

Remarque

Des plages enregistrées dans des modes différents ne peuvent pas être combinées.

Effacement de plages enregistrées (ERASE)

- 1** Ouvrez la liste de lecture de MD (page 14).
- 2** Cliquez sur l'indication de plage souhaitée avec le bouton droit de la souris pour afficher le menu d'édition.
Pour sélectionner deux plages ou plus, cliquez sur les indications des plages tout en appuyant sur la touche Ctrl, puis cliquez sur une de ces plages avec le bouton droit de la souris.
- 3** Sélectionnez "Erase".
La fenêtre d'effacement s'ouvre.

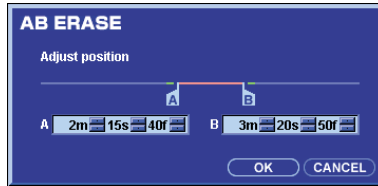


Pour effacer toutes les plages, sélectionnez "All Erase".




- 4** Cliquez sur "OK" si le message affiché est correct.
La (ou les) plage (s) sélectionnées sont effacées.
Pour annuler l'effacement de la (ou des) plage (s), cliquez sur "CANCEL".

Effacement d'un passage d'une plage (A-B ERASE)

- 1** Ouvrez la liste de lecture de MD (page 14).
- 2** Cliquez sur l'indication de plage souhaitée avec le bouton droit de la souris pour afficher le menu d'édition.
- 3** Sélectionnez "A-B Erase".
La fenêtre d'effacement d'un passage s'ouvre.

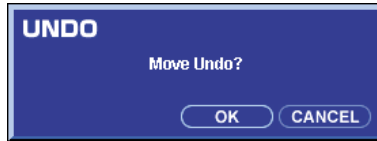


La lecture de répétition commence.

- 4** Tirez  ou  vers la gauche ou la droite pour régler les points. Les points A et B sont provisoirement réunis et la lecture de répétition recommence. Vous pouvez aussi utiliser  pour indiquer les temps correspondant aux points A et B du passage.
- 5** Cliquez sur "OK" lorsque les points désignés sont corrects. Le passage A-B est effacé. Pour annuler l'effacement du passage A-B, cliquez sur "CANCEL".


Annulation de la dernière opération d'édition (UNDO)

- 1** Cliquez sur la liste de lecture de MD avec le bouton droit de la souris pour afficher le menu d'édition après l'édition.
- 2** Sélectionnez "Undo".
La fenêtre d'annulation s'ouvre.



- 3** Cliquez sur "OK" si le message affiché est correct.
Le contenu du MD est rétabli tel qu'il était avant l'édition.
Pour annuler l'annulation de l'édition, cliquez sur "CANCEL".

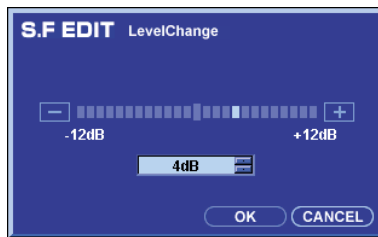
Remarques

- Il n'est pas possible d'annuler une opération d'édition après les opérations suivantes:
 - Nouvelle opération d'édition
 - Clic de , **SYNC** ou **REC-IT**
 - Mise hors tension du MDS-LSA1 ou éjection du MD
 - Débranchement du cordon d'alimentation
- Le contenu original du MD, tel qu'il était avant l'emploi de la fonction S.F EDIT ne peut pas être rétabli, même en annulant la dernière opération d'édition.




Changement du niveau d'une plage après l'enregistrement (S.F EDIT)

LevelChange

- 1** Ouvrez la liste de lecture de MD (page 14).
- 2** Cliquez sur l'indication de plage souhaitée avec le bouton droit de la souris pour afficher le menu d'édition.
- 3** Pointez sur "S.F Edit" et sélectionnez "Track Level".
La fenêtre de changement de niveau s'ouvre.



La lecture de répétition commence.

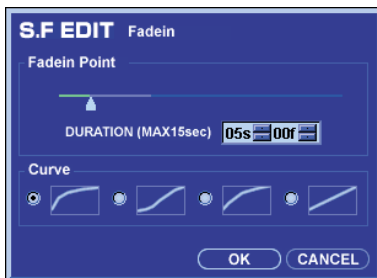
- 4** Cliquez plusieurs fois sur  /  pour changer le niveau de la plage.
Vous pouvez aussi utiliser  pour indiquer le niveau.
- 5** Cliquez sur "OK" si le niveau de la plage est correct.
Le niveau original de la plage change au niveau spécifié.
Pour annuler le changement de niveau de la plage, cliquez sur "CANCEL".

FadeIn/FadeOut

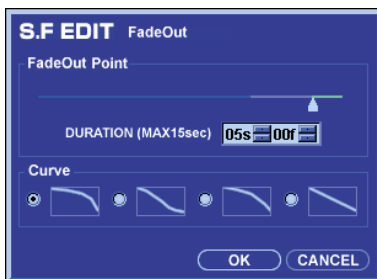
- 1** Ouvrez la liste de lecture de MD (page 14).
- 2** Cliquez sur l'indication de plage souhaitée avec le bouton droit de la souris pour afficher le menu d'édition.

(voir page suivante)

- 3** Pointez sur "S.F Edit" et sélectionnez "Fade In" ou "Fade Out". La fenêtre d'entrée en fondu s'ouvre lorsque "Fade In" est sélectionné.



La fenêtre de sortie en fondu s'ouvre lorsque "Fade Out" est sélectionné.



La lecture de répétition commence.

- 4** Tirez ▲ vers la gauche ou la droite pour localiser le point final de l'entrée en fondu ou le point de départ de la sortie en fondu. Vous pouvez sélectionner une entrée en fondu ou sortie en fondu de 1 à 15 secondes. Vous pouvez aussi utiliser [] pour indiquer le temps correspondant à la position souhaitée.
- 5** Sélectionnez le type de courbe de l'entrée ou de la sortie en fondu.
- 6** Cliquez sur "OK" lorsque les réglages sont corrects. Le niveau original de la plage change au niveau réglé aux étapes 4 et 5. Pour annuler le changement de niveau de la plage, cliquez sur "CANCEL".

Remarques

- Il n'est pas possible de changer le niveau des plages enregistrées en mode LP2 et LP4.
- Les changements répétés de niveau de plage obtenu avec la fonction S.F EDIT entraînent une réduction de la qualité du son.
- Lorsque le niveau de la plage a été changé, il ne sera pas possible de rétablir avec exactitude le niveau original, même avec la fonction S.F EDIT.

Ecoute de fichiers audio

Vous pouvez sortir des fichiers audio sauvegardés dans votre ordinateur via le STR-LSA1 et créer des listes de lecture pour les fichiers audio sauvegardés dans votre ordinateur.

Ce logiciel assiste la lecture des fichiers audio avec les extensions suivantes:

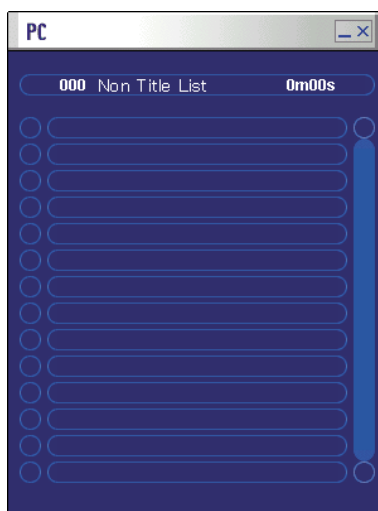
mp3, wma, wav

Remarque

Selon le logiciel utilisé pour créer un fichier audio, le Digital Link Manager ne pourra peut-être pas être utilisé pour lire le fichier.

Consignation de fichiers audio dans une liste de lecture

- 1** Cliquez sur l'icône My PC dans l'affichage du rack audio.
- 2** Ouvrez la liste de lecture PC (page 7).



- 3** Tirez et déposez les fichiers audio souhaités dans la liste de lecture. Vous pouvez consigner jusqu'à 255 fichiers audio dans une seule liste de lecture.

(voir page suivante)

Pour consigner des fichiers audio dans une liste de lecture en utilisant le menu contextuel

Sélectionnez "Add music file" au menu contextuel. Puis sélectionnez un fichier audio et cliquez sur "Open".

Le fichier audio sélectionné est ajouté à la liste de lecture.

Pour déplacer un fichier audio dans une liste de lecture

Tirez le fichier audio et déposez-le à l'endroit souhaité dans la liste de lecture.

Pour effacer un fichier audio d'une liste de lecture

Sélectionnez "Erase" au menu contextuel.

Pour effacer tous les fichiers audio d'une liste de lecture, sélectionnez "All erase".

Pour sauvegarder une liste de lecture

Vous pouvez sauvegarder l'ordre de lecture des fichiers audio nouvellement créé en tant que liste de lecture en sélectionnant "Save playlist" au menu contextuel.

La liste de lecture sera automatiquement chargée au démarrage suivant du logiciel.

Conseil

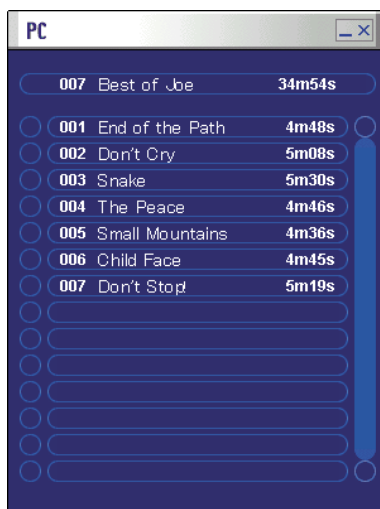
Le nom d'un fichier audio est affiché en tant que nom de plage (ou nom de liste). Certains fichiers audio peuvent inclure des informations de nom, mais ce logiciel n'assiste pas l'affichage de ces informations.


Ecoute d'un fichier audio en utilisant la fenêtre principale

- 1** Cliquez sur l'icône My PC dans l'affichage du rack audio.
- 2** Cliquez sur le nom de liste/plage dans l'affichage des fonctions. La liste des plages de la liste de lecture apparaît.
- 3** Sélectionnez un fichier audio que vous voulez écouter dans la liste de lecture.
La lecture commence par le fichier audio sélectionné.

Ecoute d'un fichier audio en utilisant la liste de lecture

- 1 Ouvrez la liste de lecture PC (page 7).

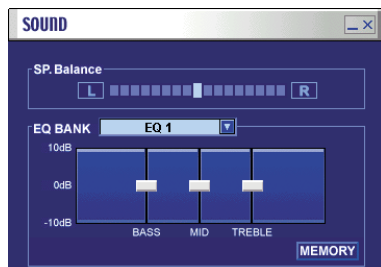


- 2 Double-cliquez sur , le numéro de plage ou le temps de lecture du fichier audio que vous voulez écouter dans la liste de lecture du PC.
La lecture commence par le fichier audio sur lequel vous avez double-cliqué.

Réglage du son

Equilibre des enceintes (SP.Balance)

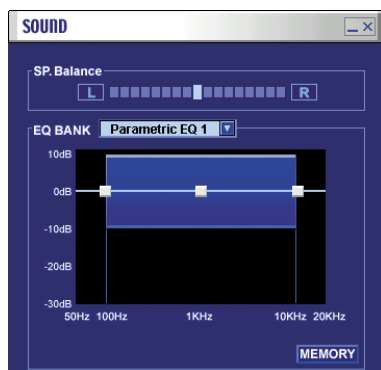
- 1 Ouvrez la fenêtre de réglage du son (page 4).





- 2 Cliquez de façon répétée sur **[L]**/**[R]** pour ajuster l'équilibre des enceintes.

Egaliseur paramétrique (Parametric EQ)


- 1 Ouvrez la fenêtre de réglage du son (page 4).
- 2 Cliquez sur **[v]** et sélectionnez "Parametric EQ 1", "Parametric EQ 2" ou "Parametric EQ 3".




(voir page suivante)

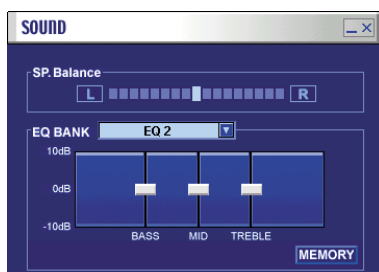
- 3** Tirez  dans le sens souhaité pour effectuer le réglage.
- Lignes légèrement colorées : Courbe de chaque commande
Ligne de couleur sombre : Courbe composite des trois commandes
- Lorsque vous cliquez sur  avec le bouton droit de la souris, vous pouvez sélectionner le type de pente ("Narrow", "Middle", "Wide").
- Pour revenir au son original, sélectionnez "EQ FLAT" dans la banque EQ.


Remarque

Lorsque la ligne de couleur sombre atteint 10 dB, il n'est pas possible de tirer  pour augmenter le niveau.

Egaliseur (EQ)

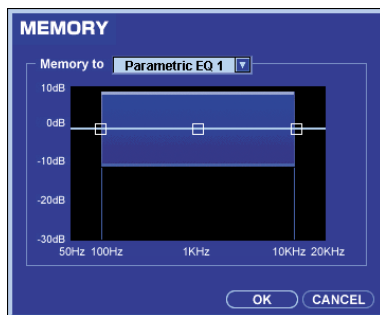
- 1** Ouvrez la fenêtre de réglage du son (page 4).
- 2** Cliquez sur  et sélectionnez un des égaliseurs (EQ 1-5).



- 3** Tirez  vers le haut ou le bas pour ajuster chaque sonorité.
- Pour revenir au son original, sélectionnez "EQ FLAT" dans la banque EQ.


Mémorisation d'un réglage du son

- 1 Cliquez sur "MEMORY" après avoir réglé Parametric EQ ou EQ. La fenêtre de mémorisation s'ouvre.



- 2 Sélectionnez le numéro Parametric EQ ou EQ souhaité dans la banque EQ. Le réglage actuel s'affiche.
- 3 Cliquez sur "OK". Le réglage du son est mémorisé dans la banque EQ. Pour annuler le préréglage du son, cliquez sur "CANCEL".

Utilisation de la banque EQ

- ➔ Cliquez sur  et sélectionnez le numéro Parametric EQ ou EQ souhaité dans la banque EQ. Le son préréglé que vous avez sélectionné est utilisé comme réglage.